

# Системы коллективной работы (Groupware)

- Это программные продукты, предназначенные для улучшения групповой работы на предприятиях с количеством сотрудников от нескольких человек до нескольких тысяч
- Системы коллективной работы уже активно применяются в крупных и средних предприятиях, в государственных структурах, и, что самое главное, интерес к ним непрерывно растет
- Для того, чтобы быть уверенным что выбранные технологии подходят для конкретных нужд, необходимо понимать различия в них.



# Что дает применение Groupware

- Сокращение непроизводительных затрат рабочего времени сотрудников на поиск информации, внутрифирменное взаимодействие, работу над проектами
- Сокращение затрат на командировки и телефонные переговоры при наличии территориально распределенных подразделений
- Стимулирует обмен информацией внутри компании.



- Предприятиям с численностью работников от 10. Чем крупнее предприятие, тем больший эффект дает внедрение систем Groupware
- Предприятиям с хотя бы зачатками формализации рабочих процедур
- Предприятиям, имеющим территориально распределенные подразделения (в пределах одного здания, города, страны).



# Основные задачи систем Groupware

- Основной упор делается на поддержку совместной работы (collaboration)
- Формализация потока работ (workflow)
- Задача архивирования документов (электронные архивы) опускается или решаются в усеченном виде.



# Поддержка совместной работы (collaboration)

- Можно планировать работу рабочих групп, контролировать сроки выполнения проектов и мероприятий, вносить изменения в планы, извещая об этом всех участников рабочих групп
- К задачам, не обязательно связанным с совместной работой, можно отнести передачу сообщений, планирование и ведение персонального и коллективного календаря мероприятий, поиск информации.



# Поддержка совместной работы (collaboration)

## Стандартные модули:

- Календарь
- Управление проектами
- Адресная книга
- Почтовый клиент
- Служба обмена сообщениями
- Коллективная база знаний
- Корпоративный портал
- Файловое хранилище.



# Формализация потока работ (Workflow)

- Workflow - это автоматизация бизнес-процессов, при которой документы, информация, задания передаются для выполнения необходимых действий от одного участника к другому в соответствии с набором процедурных правил
- Workflow-модули предназначены для управления логикой потока работ организации. Этот модуль позволяет конструировать бизнес-процессы и автоматизировать их
- Система управления workflow - система, описывающая и создающая потоки работ, а также управляющая последовательностью выполнения работ.



# Формализация потока работ (Workflow)

Моделирование процессов позволяет:

- Оптимизировать документооборот
- Ликвидировать узкие места
- Устранить избыточные этапы
- Устранить дублирование
- Сократить время выполнения задач
- Определить места и методы контроля процесса.





- Электронный архив решает проблемы хранения электронных документов, быстрого поиска и распределенного доступа к ним
- Несмотря на то, что массовый ввод документов - важнейшая и наиболее трудоемкая задача корпоративного электронного архива, - она не является самоцелью. Задача - обеспечение эффективного доступа к имеющимся данным с применением интеллектуальных средств
- Очевидно, что рассматриваемая технология весьма дорого стоит и "по плечу" только крупным организациям.

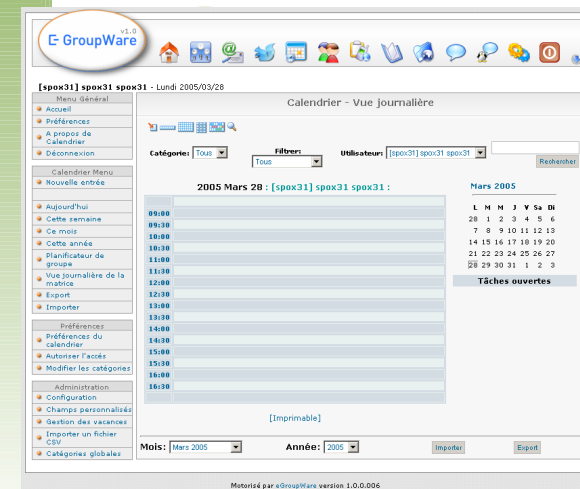
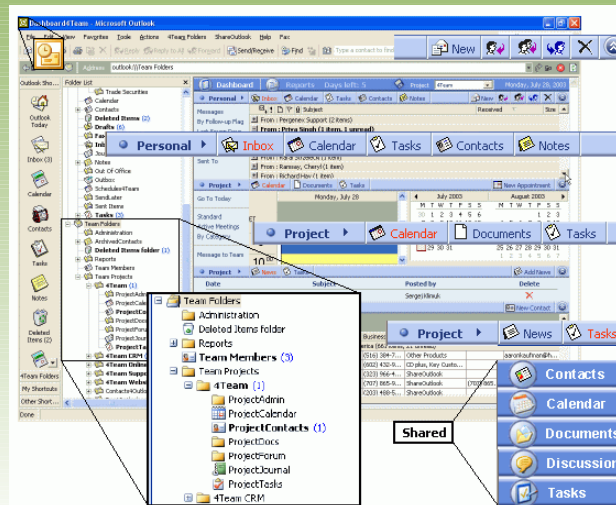
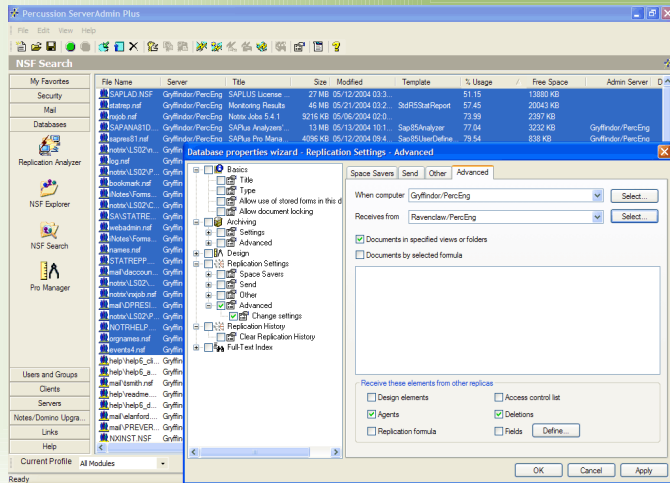


## Отличие систем коллективной работы от систем документооборота

- Системы коллективной работы предназначены для обеспечения взаимодействия между людьми, совместно работающими над одной проблемой
- Системы документооборота предназначены для обработки, хранения и поиска документов
- Эти продукты взаимно дополняют друг друга
- Но тенденции развития этих систем таковы, что происходит их взаимное проникновение.



- Lotus Notes/Domino лидирует на рынке groupware - программ, рассчитанных на использование в крупных компаниях
- В последнее время серьезную конкуренцию Lotus составляет Microsoft и ее решение Outlook/Projects/Exchange
- Альтернатива им – Open Source Groupware системы.



# OpenSource Groupware системы

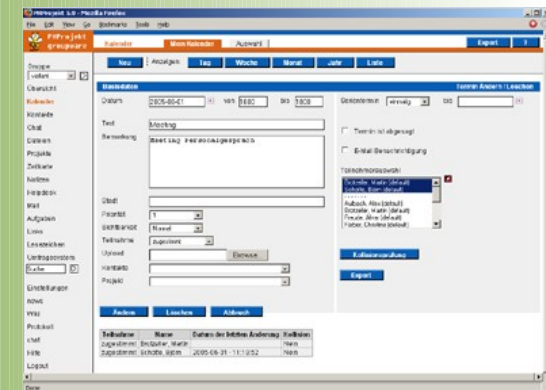
- TOTOS

На фоне богатых возможностей видится лишь один недостаток: примитивный интерфейс. Но это обуславливает его быструю работу



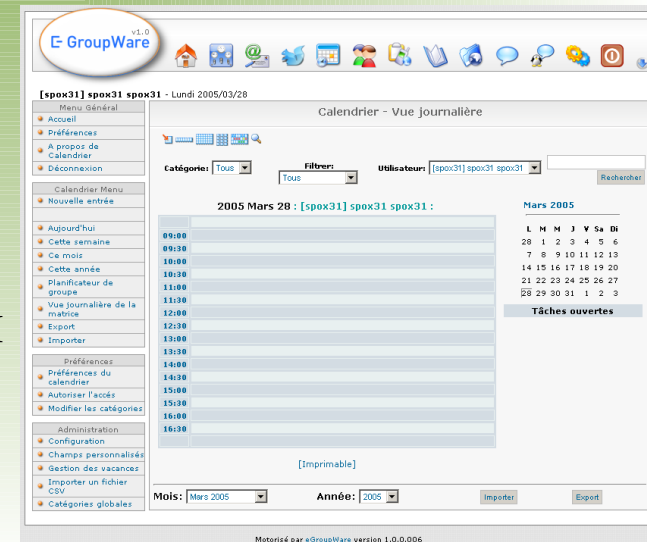
- RHProjekt

В базовой конфигурации имеет возможность ведения календаря, списка контактов и задач с развитыми механизмами фильтрации и поиска, ведения множества проектов, интегрированные чат, форум, блокнот, почтовый клиент и т.д.

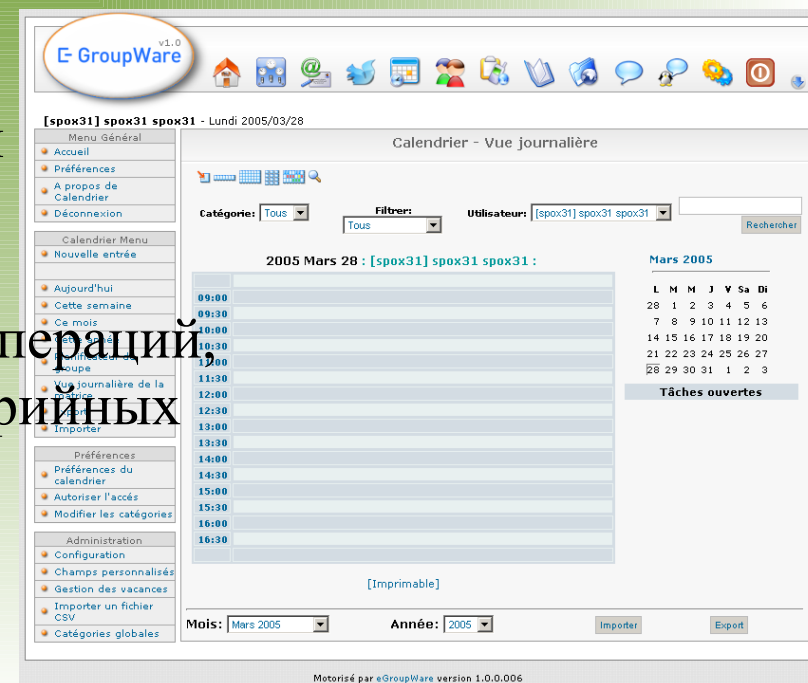


- eGroupWare

Кроме ключевых функций, таких, как почтовый клиент, встречи и контакты, имеются системы управления документооборотом, проектами, ресурсами, табель учета времени, система слежения за ошибками, база знаний, CMS для создания внутреннего корпоративного сайта.



- Календарь, адресная книга, встроенный почтовый клиент, средство обмена сообщениями, wiki CMS, опросы, рейтинги, голосования
- Информационный журнал (список дел, заметки и напоминание о телефонных звонках) – базовые функции CRM-систем
- Менеджеры проектов с диаграммами Ганта, ресурсов предприятия, учета рабочего времени
- Хранилище файлов и документов с функцией управления версиями, база знаний
- Системы автоматизации производственных операций, контроля исполнения заданий, отработки аварийных ситуаций и заявок на обслуживание.



# Преимущества и недостатки внедрения веб-ориентированных OpenSource Groupware систем

## Преимущества:

- Стоимость не зависит от количества рабочих мест
- Можно использовать бесплатное серверное ПО
- Доступ через браузер, не нужно устанавливать клиентское ПО на каждое рабочее место
- Постоянные багфиксинг и добавление функциональности сообществом разработчиков
- Возможность конфигурации и доработки под нужды конкретной организации
- Предусмотрены мощные системы обеспечения безопасности информации
- Стоимость внедрения в разы-десятки раз ниже, чем у коммерческих продуктов.



# Преимущества и недостатки внедрения OpenSource Groupware систем

Стоимость решения от Microsoft:

- По результатам исследования компании Stalker, полная стоимость 3-х летнего использования Exchange для обслуживания 1000 пользователей - \$415,297.





# Преимущества и недостатки внедрения OpenSource Groupware систем

## Недостатки:

- Меньше полнота реализации функциональности отдельных модулей по сравнению с коммерческими продуктами, порой отсутствие удобных "фишек"
- Иногда менее красивый интерфейс. Но в связи с развитием современных интернет технологий интерактивность вэб ориентированных систем сравнивается с desktop приложениями
- Меньше степень интеграции с офисными продуктами Microsoft.





# Наш опыт построения систем автоматизации процессов на предприятиях



- Информационная интранет система "Транспортная логистика" ЗАО "Глория Джинс". Предназначена для оптимизации расходов по доставке грузов. Подробнее <http://www.mediaart.ru/istl.php>
- Система автоматизации производственного процесса РИЦ ГТРК "Дон-ТР" Подробнее <http://www.mediaart.ru/dtr.php>
- Система автоматизации продаж и мерчендайзинга для европейских торговых сетей
- Анализ, бизнес консультирование, разработка технического задания на реализацию системы автоматизации продаж и мерчендайзинга торговой сети производителя ООО «Ростовский колбасный завод – Тавр»
- Интергрированная с интернет сайтом система CRM для ОАО «Страховая компания «Союз».



# Наш опыт построения прочих систем автоматизации



С 1999 года мы разработали следующие решения:

- Информационно-справочные системы:  
РостовБизнесИнформ, Служба снабжения – desktop и online версии
- Системы электронной коммерции. Online платежные системы (шлюзы) с возможностью подключения неограниченного числа интернет магазинов
- Игровые и обучающие системы - online и desktop версии.

**Тел: (863) 291-33-13**

**[www.mediaart.ru](http://www.mediaart.ru)**

